

十几年来我做菜粕期货

的盘内短线，只看分时图，从来不依赖和参考其他K线指标或理论。复盘时，一张分时图有时可以看上一整天。那么，怎样仅仅依靠分时图实现短线操作呢？我感觉需要对行情的型态、发展趋势、均线方向、分时线方向、下单方向等它们之间的关系做个清楚的梳理，只有把它们之间的关系搞清楚了，流程对了，你的胜率才会更高。



以2022-09-30日星期五白天的分时图举例：

按照《三三得久菜粕短线模式》有7大关键环节：

1. 定性

我们每次做单必须设置9个点的最大止损，因为行情的判断都不能确保会是百分之百的正确，一旦失败，必须接受最大止损，只有这样才能保障交易体系的有效性。这个行为在挂单成功后就必须操作。首先我们得接受这一原则，才能保障短线操作的性质不会被改变。

1. 定型

我的模式和规则要求最早的下单时间是14：01，从13：30-14：00期间30分钟属于形态观察区，下午开盘

可以看出从3180下跌到3169价差为11个点，而后从3169上涨到3186价差为17个点，如果判断为单边上涨

为时过早。因为还没有明显的两轮价位逐渐抬高的特征。但是从下跌超过10个点又上涨超过了17个点，已经出现了反向波动超过10个点的价差，按照我的《三三得久模式》理论，可

以断定为震荡行情。那么震荡行情到底该做多还是做空呢？别急，还得定势。



1. 定势

从13：30到14：00半个小时的观察，肯定能看出来是上涨大于下跌的动能，所谓的两折定势，就是看看是不是有两次以上向上或向下的折势。

1. 定向

经过定势后我们发现是以上涨为主，那么就要做多。震荡行情怎样做多？寻找有利

的低位，也就是在震荡均线的低位时选择做多。

1. 定位

定位就是要对震荡行情的上下边界，震荡幅度搞清楚，你才能找到震荡的均线，从而才能发现什么是相对的低位或高位。我们可以看出来震荡的上边界3186，下边界3169，均线大致在3177附近。因此，你就要耐心观察和等待行情在3177以下的机会。

1. 定损

我们在3177划一条平直线，可以看出来，浮亏的点数小于7个点，也就是说只要你在3177以下下单就不会超过9个点的止损。而如果你在3177震荡的均线以上下单的话，就是违反了《三三得久模式》中关于地利的要求，不仅会对你的盈利平仓带来难度，还有可能被9个点止损打掉。

1. 定盈

在允许的下单时间区可以看出总共约有3-5分钟最佳可以下单的时间期，同时也可以看出来盈利空间在5-8个点是现实，当然止盈的时候也是需要操作技巧和反应速度的。我们的下单质量和平仓都不可能做到最好，但无论怎样2-3个点的盈利还是可以追求到的，我说的都是保守。

以上就是我用实盘的形式分析如何下单。我们再看下均线的方向在整个下午都是一直向下的，而趋势却是慢慢向上的。也就是说均线的方向只能是参考，不能做为方向选择的直接依据。趋势虽然是向上的，如果你的下单点位或时间不得当，照样会被止损挣不到钱。而如果你选择做空呢，因为和趋势相反，挣钱的难度更是加大甚至没有，因为分时线基本上都是在3177震荡均线以上缓慢向上的。这就是形态、趋势、分时线、均线、方向它们之间的关系。

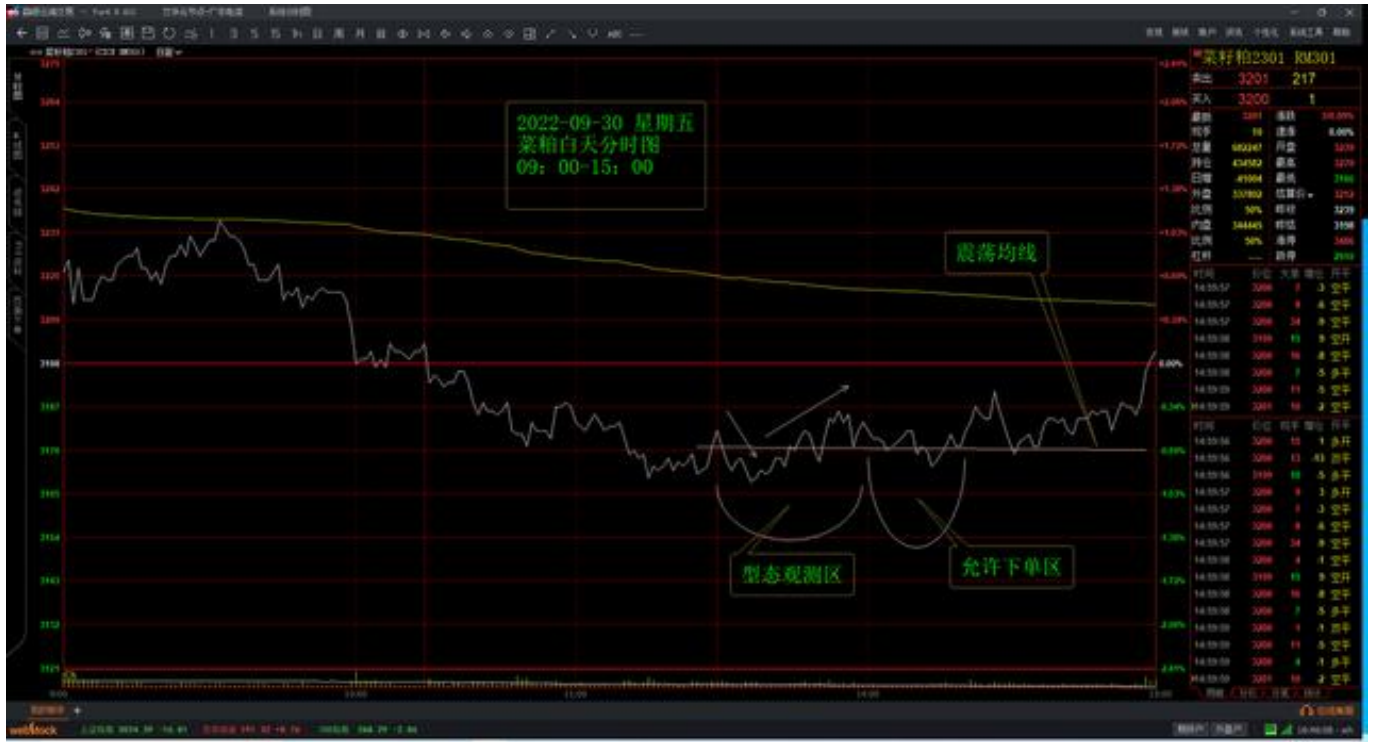
但是《三三得久模式》下单的依据和原理又是什么呢？行情的粘性！只是你必须首先弄清楚你的做单周期，如果你的交易周期不一样，你所依靠的观察区间就不一样。我只做菜粕的盘内短线，并严格按照《三三得久期货短线模式》允许的时间和规则下单和平仓。

期货短线交易既是一个需要理论和体系指导和支撑的工作，也是一项必须在具备一定盘感和交易技巧后才能协调完成的技术活儿。另外需要说明的是所有的交易模式都不是万能和完美的，模式只是工具，能不能用好要根据每个人的情况来定。不论怎样，如果你对当时的行情没有把握，完全可以放弃操作，以免产生不必要的损失

。

久哥做菜粕，实盘讲干货！

附：2022-09-30 星期五 白天菜粕分时图



用生活的原理讲期货，用期货的实践谈生活！

三三得久哥

