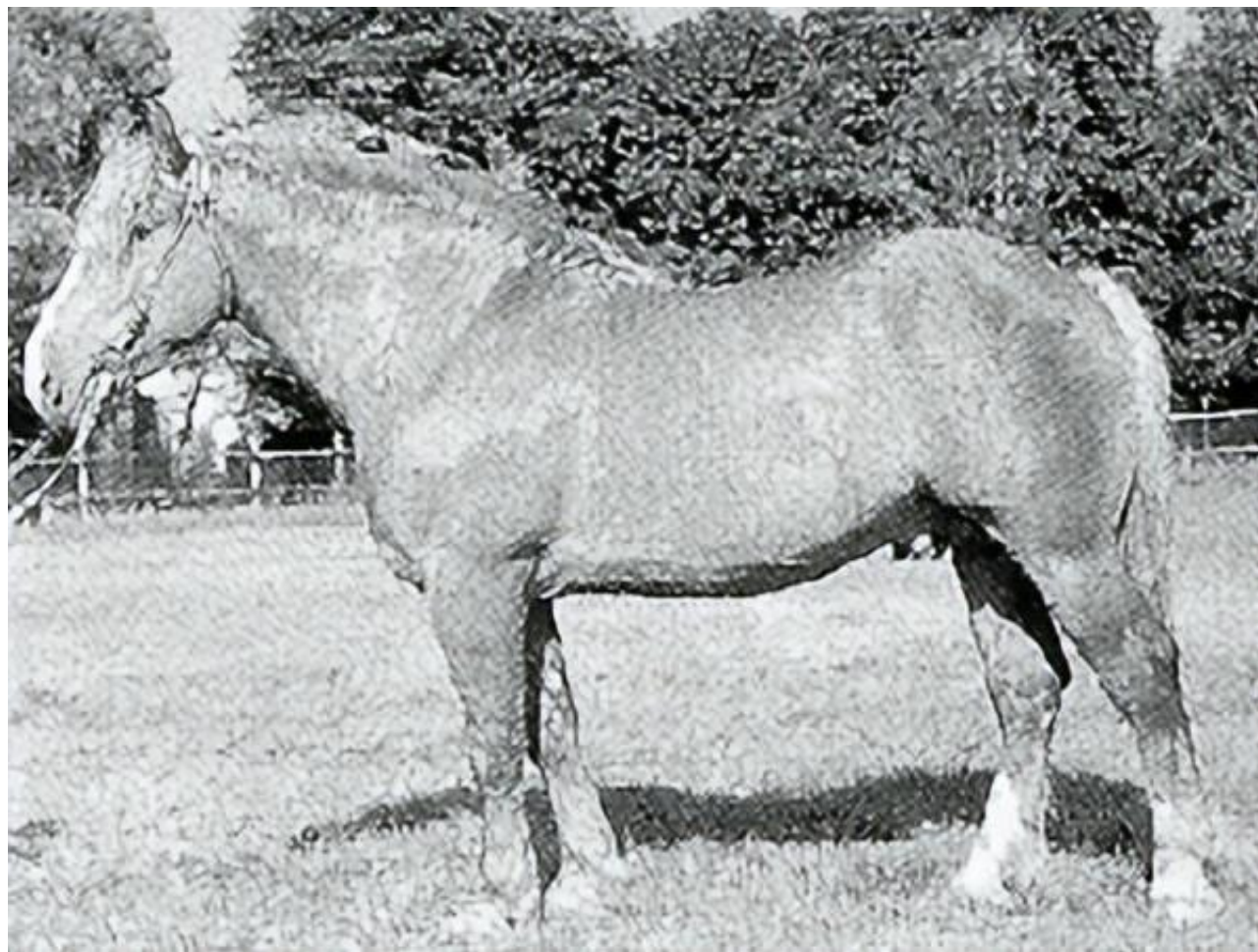


Soviet Heavy Draft 苏维埃重挽马





俄罗斯本土没有重型挽马品种，19世纪后期在Voronezh Oblast沃罗涅日州的Khrenovski种马场。从比利时引进Brabant draft布拉班特种马与Ardennais阿登、Jutland日德兰、Percheron佩尔什、Suffolk Punch萨福克等各种类型的母马杂交。后来育种被转移到Nizhny Novgorod Oblast下诺夫哥罗德州波钦基的Pochinki种马场，另一个中心在Ivanovo州的Gavrilov Posad种马场以及Mordovia莫尔多维亚。繁殖范围广泛，分布在俄罗斯中南部地区。1885年那地区有三匹Brabant 布拉班特种马;1895年有58家、1950年接近400家、1945年接近900家。人们对强大的农用马有强烈的需求，Brabant 布拉班特种马的影响范围扩大。牠们被用于培育Estonian爱沙尼亚与Lithuanian立陶宛重Draft品种，Soviet Heavy Draft苏重挽马于1952年被命名并正式承认。Soviet Heavy Draft苏重挽马是俄罗斯品种的重型挽马，1952年品种被确认，其他名字Советскийтяжеловоз、Sovetskii Tyazhelovoz、Sovetskaya Tyazhelovozskaya。选择性育种创造出苏重挽马，体型巨大、步态自由。苏重挽马有一个直或凸的轮廓与短的脖子；躯干宽且肌肉发达、背部宽且强壮、臀部肌肉发达多为复尻、腹部呈圆形、关节结实四肢相对较短，前膝发育不足，常有凹膝与内向，后肢长呈刀状肢势，距毛较多系较短，蹄形圆。公马:平均850公斤最大1000公斤、母马:700公斤。高度公:163厘米、母:160

厘米,毛色为；月桂、棕色、栗色。苏重挽是20世纪Soviet

Uni

on苏联

发展的几个重役

用马品种之一，其他的是俄罗斯重役用马(主要源自Ardennais阿登)跟Vladimir Heavy Draft弗拉基米尔重挽(主要源自Clydesdale克莱兹代尔)。



中国於1953年

首次引入332匹苏重挽，在黑

龙江省进行繁育。其中肇东

种马场公马100匹、勃利种马场公马5匹母马191匹、牡丹江马场公马2匹母马24匹

。1957年至1959年继续自苏联引入苏重挽百余匹，分配于吉林长岭种马场公马5匹母马79匹、内蒙古灰腾梁种马场、山东昌邑种马场公马3匹、母马13匹等地。

苏重挽较早熟；初生幼驹平均

体尺为成年马的61.2%，2岁时体尺达成成年马的93.3%。温暖地区正常饲养管理条件下，3 - 4岁时可结束生长发育。严寒地区5岁时可完全生长发育。

50年代自俄罗斯引进大量的苏重挽马、阿登挽马、弗拉基米尔重挽马品种用于改良地方马品种，向挽用方向。用其父本与东北地方品种马杂交培育出吉林马、铁岭挽马、黑龙江挽马品种。

蒋东